

# ТЕХНИЧЕСКИЕ ТРЕБОВАНИЯ К ПРЕДОСТАВЛЯЕМЫМ ФАЙЛАМ

Платформа: Mac OS / PC

Носители, на которых принимаются заказы: CD, DVD, USB-flash, внешние HDD (USB).

Файлообменные сервисы: в целях экономии Вашего времени **мы рекомендуем Яндекс.Диск** и **облачный (строго) сервис от Mail.RU**.

**ВНИМАНИЕ:** Файлы Microsoft Word, Excel, Power Point не могут быть приняты в качестве оригинал-макета, эти файлы мы можем использовать лишь в качестве исходных текстовых материалов. Использовать внедренные в эти файлы изображения для качественной полиграфической продукции нельзя.

**Важно:** Необходимо предоставить распечатку макета, или же тщательно сверять макет с высылаемыми нами по электронной почте превью. В случае отсутствия распечатки, либо невнимательной сверки макета с высылаемыми нами превью, ответственность за наличие ошибок и неточностей воспроизведения будет лежать на заказчике. Претензии в таких случаях не принимаются.

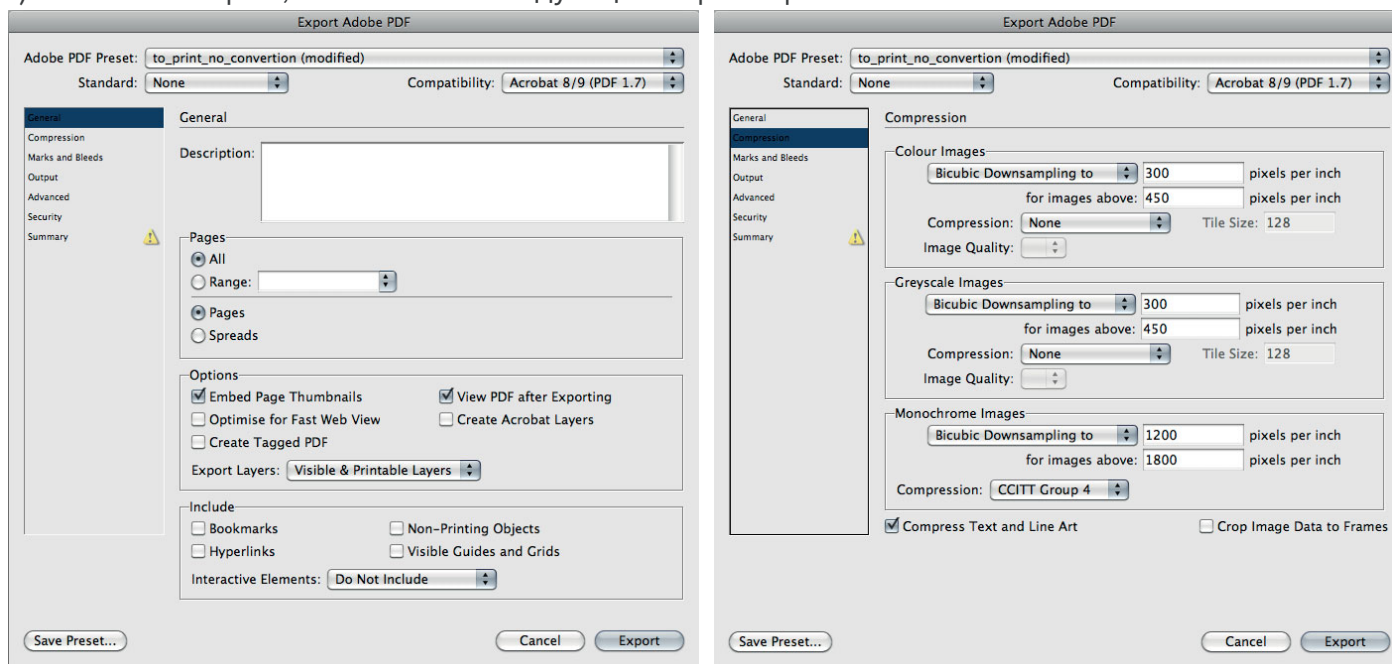
**Названия файлов:** файлы и папки не должны иметь русских букв в названии. Все файлы, относящиеся к одной работе, должны находиться в одной папке. Для удобства в работе рекомендуем, чтобы название файла соответствовало его содержанию, например: **block\_p25** (блок, страница 25). Не допускается использование одинаковых имен для разных файлов, относящихся к одной публикации.

**Не допускается использование одинаковых имен для разных файлов, относящихся к одной публикации.**

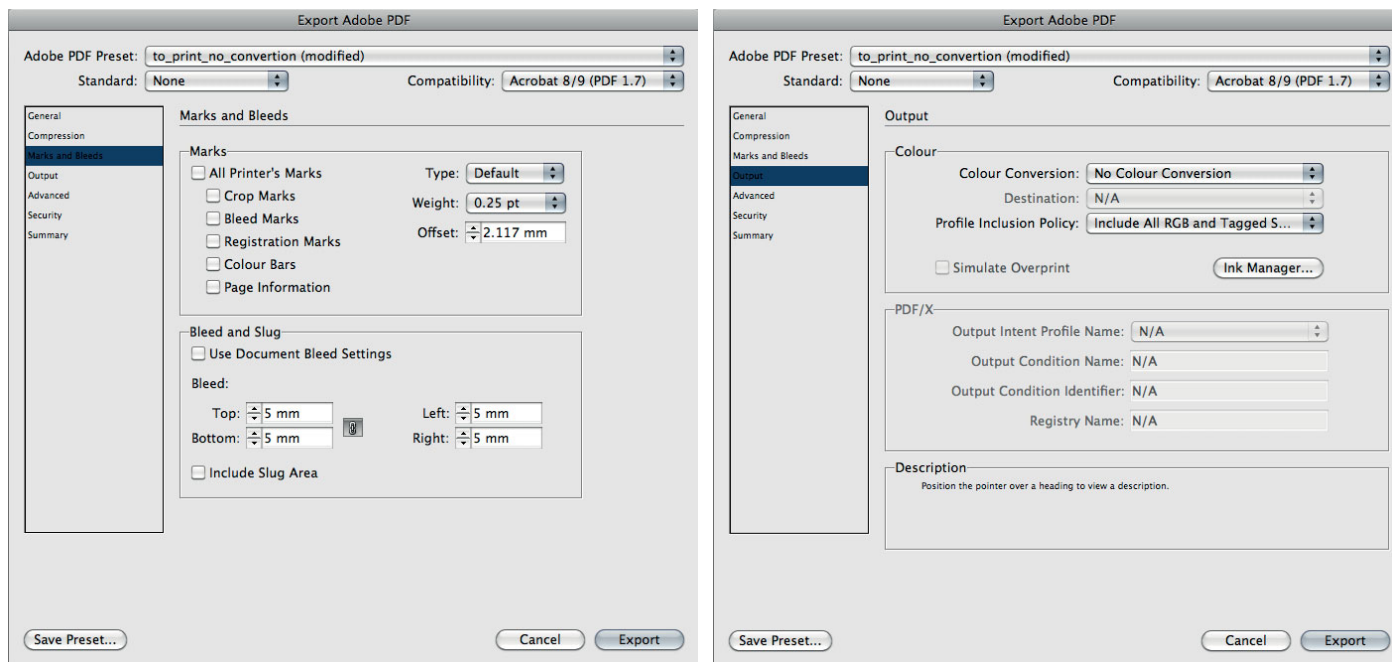
Желательно: **Adobe PDF** (пополосно с вылетами под обрез 3-5 мм с каждой стороны)

## Что делать, если Вы не знаете, как подготовить PDF из Adobe InDesign

1) Жмем File/Export, выставляем следующие параметры:



2) Жмем Export, называем файл латинскими буквами и передаем в типографию

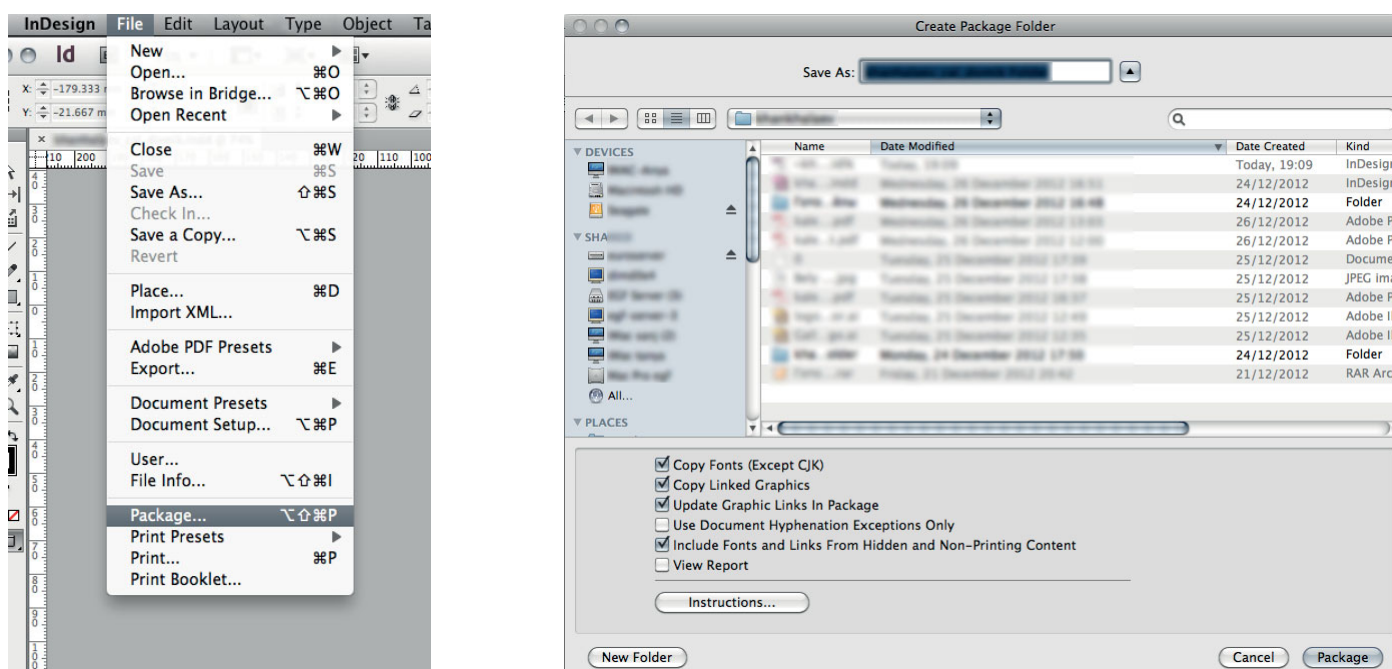


**Adobe InDesign (версии по CS6 включительно)** – indd (с вылетами под обрез 3-5 мм с каждой стороны, верстка+линки+шрифты) Обязательно должны быть приложены файлы шрифтов, использованных в публикации (PostScript и/или TrueType), а также графические файлы, использованные в верстке. Графика должна быть в цветовом охвате CMYK, Grayscale или Black and White, разрешение 300 dpi в масштабе 1:1.

## Что делать, если Вы не знаете, как правильно собрать верстку из Adobe InDesign

1) Убеждаемся, что не «потеряли» внедренные изображения или шрифты. Вызываем панель из меню Window/Output/Preflight и смотрим, чтоб не было ошибок (горит зеленый):

2) Жмем File/Package:



3) Жмем Package. Передаем в типографию получившуюся папку (внутри содержатся файл .indd, папки Links и Fonts) целиком

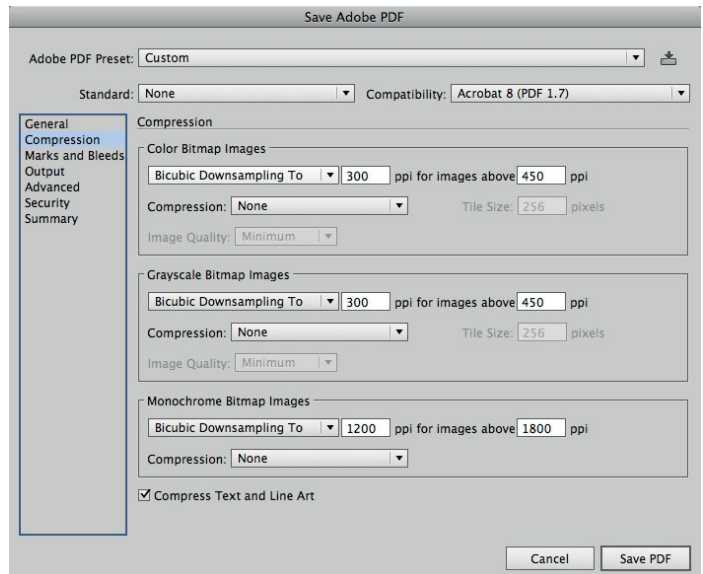
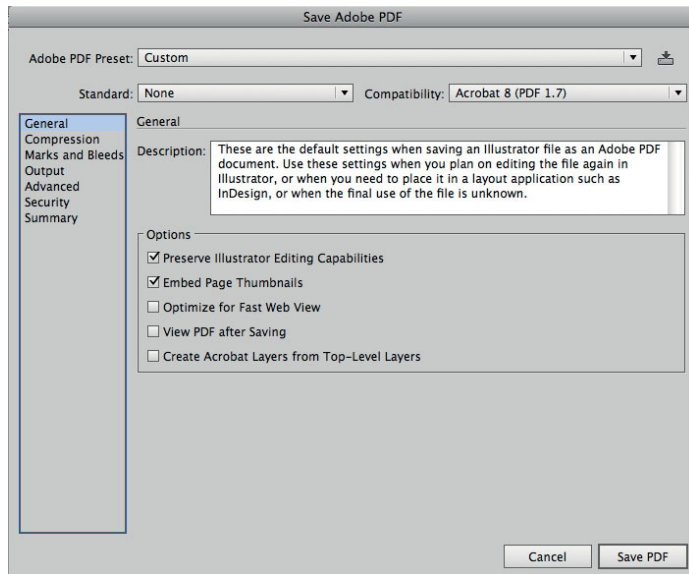
**Adobe Illustrator (версии по CS6 включительно)** – ai, eps. Все шрифты необходимо переводить в кривые. С вылетами под обрез 3-5 мм с каждой стороны.

### Что делать, если Вы не знаете, как подготовить PDF из Adobe Illustrator:

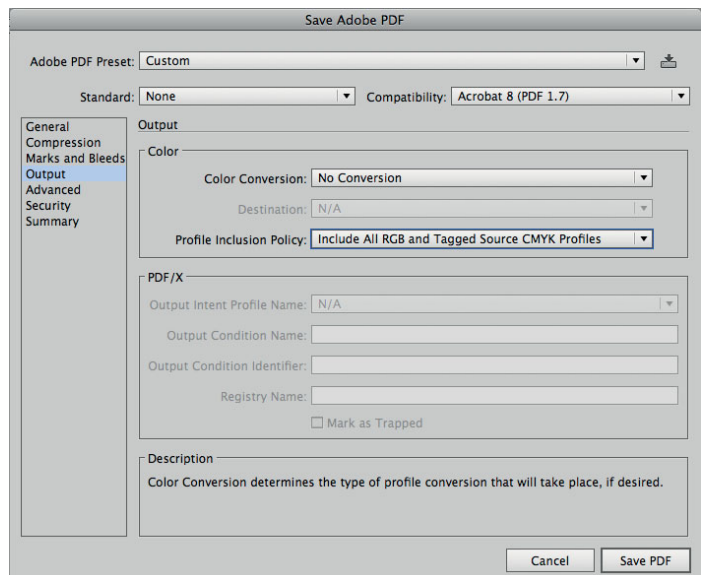
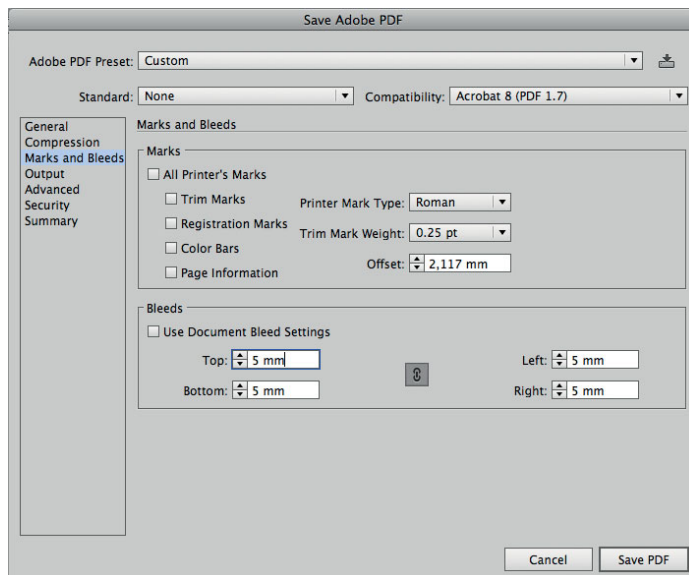
1) Переводим все шрифты в кривые. Убеждаемся, что формат документа равен формату готового печатного изделия.

2) Жмем File/Save as, выбираем тип файла Adobe Pdf

3) выставляем параметры:



4) Жмем Save PDF и передаем получившийся файл в типографию:



**Формат документа:** для файлов, сделанных в программах верстки и программах векторной графики, размер документа должен точно соответствовать обрезному формату издания. Необходимо сделать вылеты (bleed) за обрезной формат не менее 3-5 мм. Для PDF-файлов размер должен быть точно равен обрезному формату плюс 3-5 мм с каждой стороны.

**Минимальный размер шрифта:** Для рубленых гарнитур — 5 pt (CMYK), 4 pt (монохромный цвет)

Для гарнитур с засечками — 6 pt (CMYK), 5 pt (монохромный цвет)

Выворотка (светлый текст на темном фоне) для рубленых гарнитур — 6 pt (CMYK), 5 pt (монохромный цвет)

Выворотка (светлый текст на темном фоне) для гарнитур с засечками — 7 pt (CMYK), 6 pt (монохромный цвет)

**Adobe Photoshop (TIFF).** Возможно, но нежелательно — качество воспроизведения текстовой информации сильно страдает. Цветовая схема CMYK, размер 1:1 плюс вылеты под обрез 3-5 мм с каждой стороны, разрешение 300 dpi, слои слиты).

### **Что делать, если у Вас макет в CorelDraw:**

- 1) Открываем файл в программе CorelDraw
- 2) Нажимаем меню File (Файл) / Save as... (Сохранить как...)
- 3) Выбираем Тип файла (File type) — .ai
- 4) Жмем **Сохранить**
- 5) В появившемся диалоговом окне выставляем «галочки»
- 6) Жмем **ОК**. Прodelываем это со всеми «страницами» в кореловском файле (если их больше одной). Получившиеся файлы .ai именуем латинскими буквами в соответствии с содержанием (например **booklet\_A4\_face.ai**, **booklet\_A4\_back.ai**). Данные файлы передаем в типографию\*.

### **Персонализация.**

Макет под персонализацию состоит из трех файлов — PDF (*сам макет*), XLS (*базы переменных, подготовленной в Excel*) и файла шрифта.

PDF файл не должен содержать меток реза, приготовлен на примере одной из переменных из базы. Макет должен включать в себя не менее чем трехмиллиметровые вылеты. Все шрифты должны быть внедрены!

Таблица базы для персонализации должна содержать столько столбцов, сколько переменных полей используется в макете. Самая верхняя ячейка каждого столбца с данными должна содержать название поля подстановки, использованного в макете (на латинице!). Файл должен содержать только один лист. Текст в ячейках должен быть в том падеже, числе, со знаками пунктуации, с нужным количеством пробелов, что и на готовом изделии.

Таблица не должна содержать незаполненных ячеек во всех использованных столбцах и строках. Мы не несем ответственности за некорректность данных и формата данных, представленных в ячейках базы.

Не должно быть скрытых столбцов. Не должно быть лишних пробелов, если после информации из ячейки в готовом изделии стоят другие символы (*например, «!»*).

Если необходимо разделение по полу, то в отдельном столбце должно располагаться «Обращение»: например, «Уважаемая, Уважаемый». Если есть пустая ячейка без информации, она должна содержать символ «пробел».

### **Формат цифровой печати.**

Максимальные размеры бумаги — 330x480 мм

Максимальная запечатываемая область — 320x460 мм с учетом использования дуплексной печати

Все несоответствия описанным выше требованиям допускаются только по согласованию со специалистом по допечатной подготовке файлов и приводят к увеличению сроков и стоимости работы.

\* Если в верстке Вами внедрены изображения в цветовой модели RGB, то они будут сконвертированы в CMYK автоматически. При этом мы не несем ответственности за цветопередачу в процессе печати. Если вопрос цвета для Вас критичен, приложите дополнительно все используемые растровые изображения к верстке. Строго в формате TIFF, цветовая схема CMYK/Grayscale, сумма красок 300%, разрешение 300 dpi в масштабе 1:1. В этом случае Ваш макет будет дорабатываться нашими силами за дополнительный счет.